

NOTIFICAÇÃO

Cliente: Condomínio Central Park
Notificante: Seta Engenharia
Notificado: Empresa Atividade Vertical

À Empresa Atividade Vertical,

Durante vistoria realizada nos trabalhos no fundo da edificação do Condomínio Central Park, observamos irregularidades significativas nas juntas de dilatação e na superfície onde será aplicada a textura final. Essas falhas podem comprometer a qualidade e a durabilidade do acabamento, resultando em um aspecto estético inadequado e riscos de futuros reparos.

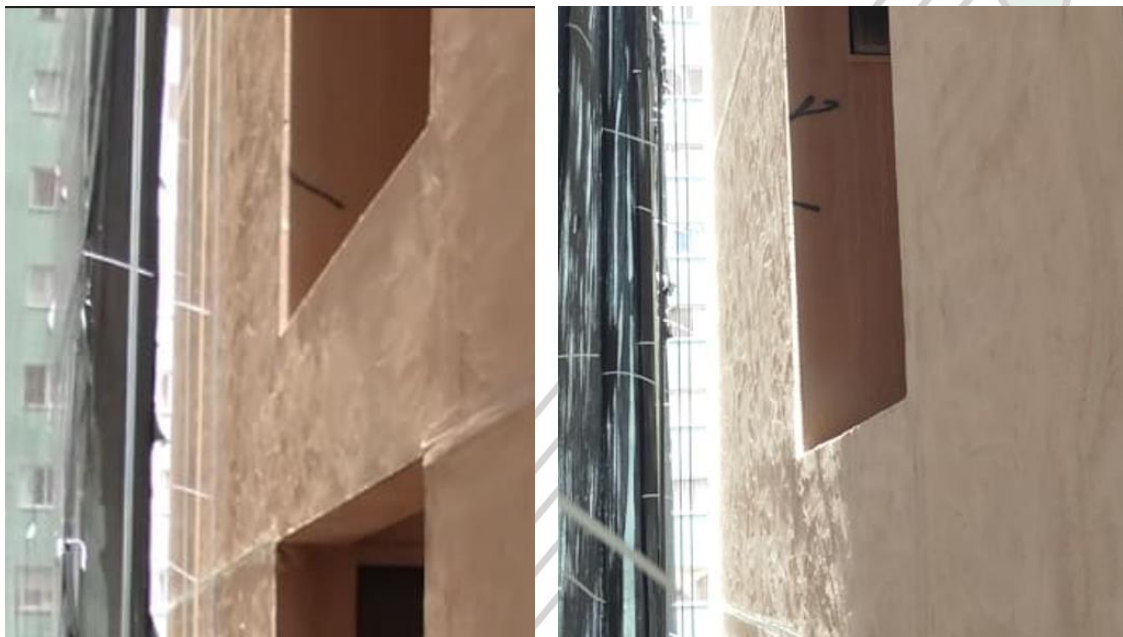
Foi registrado que, durante a vistoria, a equipe da Atividade Vertical afirmou que realizaria as adequações necessárias para assegurar a qualidade do trabalho. Reforçamos a importância de que essas correções sejam executadas antes do prosseguimento das etapas de acabamento.

Além disso, reforçamos que o serviço deverá ser realizado com qualidade e será submetido ao aceite do condomínio e à fiscalização da Seta Engenharia. Caso não atenda aos requisitos de qualidade esperados, a empresa será responsável por realizar o retrabalho necessário, arcando com eventuais custos e prazos adicionais que possam surgir.

Adicionalmente, alertamos que a aplicação da tinta só deve ser realizada em períodos secos, respeitando o tempo necessário para que as superfícies estejam totalmente secas após as chuvas. Esse cuidado é essencial para evitar problemas de aderência e retrabalho.

Aguardamos que as adequações sejam concluídas conforme os padrões de qualidade exigidos, evitando assim comprometer o resultado final.





Em vistoria de segurança realizada nos trabalhos de manutenção e acabamento no fundo da edificação, foi identificada uma corda de trabalho em altura com sinais de desgaste, incluindo um **pic (corte parcial)**. Esse tipo de situação compromete seriamente a segurança dos trabalhadores e coloca **em risco a integridade do serviço**.

Diante desse cenário, reforçamos a necessidade de que todo material utilizado em trabalho em altura, incluindo cordas, cadeirinhas, cintos de segurança e equipamentos de ancoragem, seja substituído por itens novos, em perfeito estado de conservação, e que estejam em conformidade com as normas regulamentadoras vigentes. Todo o equipamento deve ser verificado periodicamente e antes de cada uso, assegurando-se de que atende aos requisitos de segurança necessários.

Referimo-nos, em especial, às normas regulamentadoras que tratam do trabalho em altura, como:

- **NR 35 - Trabalho em Altura:** estabelece os requisitos mínimos de proteção para atividades realizadas em altura, exigindo a criação de um programa de proteção específico, treinamentos e inspeções periódicas dos equipamentos.
- **NR 18 - Condições e Meio Ambiente de Trabalho na Indústria da Construção:** regula aspectos gerais de segurança na construção civil, incluindo o uso de equipamentos de proteção em altura.
- **NR 6 - Equipamentos de Proteção Individual (EPIs):** define a obrigatoriedade de EPIs de qualidade e em boas condições para garantir a proteção dos trabalhadores.

Para assegurar a segurança durante o trabalho em altura, destacamos os procedimentos de rotina recomendados antes de cada descida, seja em corda ou em balancinho:

1. Procedimento de Rotina para Descidas em Corda:

- Inspeção completa da corda e de todo o sistema de ancoragem, verificando a integridade, ausência de cortes, desgastes ou nós que possam comprometer a resistência.
- Checagem dos EPIs, incluindo cadeirinha, cinto de segurança e mosquetões, garantindo que estejam dentro do prazo de validade e livres de danos.
- Conferência da área de trabalho e do sistema de comunicação com a equipe de suporte no solo, em caso de necessidade de resgate rápido.
- Revisão dos procedimentos de emergência e disponibilidade de um sistema de resgate.

2. Procedimento de Rotina para Descidas em Balancinho:

- Verificação do estado das cordas de sustentação e dos mecanismos de travamento e movimentação, como roldanas e guinchos.
- Inspeção do balancinho para identificar qualquer defeito estrutural, peças soltas.
- Teste do sistema de ancoragem e dos sistemas de segurança secundários, assegurando que estão instalados e funcionando corretamente.
- Checagem do cinto de segurança e de seu ponto de fixação, seguindo as especificações das normas de segurança.

Reforçamos que o cumprimento rigoroso dessas práticas de segurança é imprescindível para evitar acidentes e proteger a vida dos trabalhadores. Todos os procedimentos e a substituição dos materiais em condições inadequadas devem ser realizados de imediato. A Seta Engenharia estará monitorando o cumprimento dessas diretrizes durante as inspeções de segurança periódicas e se reserva o direito de suspender os trabalhos até a regularização completa dos materiais e procedimentos.



Solicitamos relatório assinado do técnico de segurança quanto a integridade dos equipamentos dos funcionários para resguardar a segurança de todos os trabalhadores no local.

Concedemos um prazo de 2 dias contados a partir do envio desta notificação

Brasília 11/11/2024.

Atenciosamente,

Ulliver S. Moraes

Engenheiro Civil - CREA: 30577/D-DF

VE SETA ENGENHARIA EM TECNOLOGIA AVANÇADA LTDA